

スーパーマップル・デジタル

『ABC（クラス別）』分析結果を地図上に表示する方法

【地図上にグラフ表示させる】

A: ExcelでCSV形式のデータを事前に加工します（「列」にABC項目を追加します。）
 下記では「年商」ベースにABCクラス別を行う事例を用いてご説明いたします。

① 「A」「B」「C」別に分ける数値データ項目を作成するため、「年商」の項目を数値の大きい順に並び替えます。

都道府県名称	年商	百万円	所在地	間	営業期間	営業時間	休業日	料金	記事
1 都道府県名称	153		青森県	黒石	AC23温泉	イン15.00	無休	1泊2食付	=秋田との
2 秋田県	563		秋田県	大館	ZBTホテル	イン15.00	無休	1泊2食付	=大館の奥目
3 青森県	380		青森県	上	DF45温泉	イン15.00	無休	1泊2食付	=高川と奥目
4 秋田県	350		秋田県	本	K1300R旅行	イン15.00	無休	1泊2食付	=市街地から
5 青森県	320		青森県	上	DBRグラン	イン15.00	無休	1泊2食付	=岩木山を望
6 青森県	310		青森県	上	AC23温泉	イン15.00	無休	1泊2食付	=湯の
7 秋田県	230		秋田県	由	R1300S旅行	イン16.00	無休	1泊2食付	=300年の歴
8 秋田県	230		秋田県	男	BMZホテル	イン15.00	無休	1泊2食付	=碓ヶ関のほ
9 青森県	158		青森県	碓	ABCホテル	イン15.00	無休	1泊2食付	=7700円～
10 秋田県	120		秋田県	鷹	TNM温泉	イン15.00	無休	1泊2食付	=キリケ
11 秋田県	100		秋田県	鷹	WWRホテル	イン15.00	無休	1泊2食付	=湯の
12 青森県	98		青森県	青	HR79温泉	イン15.00	無休	1泊2食付	=4月1日～1
13 秋田県	98		秋田県	大	AABB温泉	イン16.00	無休	1泊2食付	=予約は手紙
14 秋田県	97		秋田県	仙	BMR1100	イン15.00	無休	1泊2食付	=予約は手紙
15 青森県	96		青森県	十	奥入瀬温泉	イン、アウト	無休	1泊2食付	=田園風景に

② 項目を2つ追加し、項目名称を「Aクラス」「Bクラス」「Cクラス」に変更します。

都道府県名称	Aクラス	Bクラス	Cクラス	所在地	間	営業期間	営業時間	休業日	
1 都道府県名称				秋田県	大館	年商	563	イン15.00	無休
2 秋田県				青森県	上	年商	380	イン15.00	無休
3 青森県				秋田県	本	年商	350	イン15.00	無休
4 秋田県				青森県	上	年商	320	イン15.00	無休
5 青森県				青森県	上	年商	310	イン15.00	無休
6 青森県				秋田県	由	年商	230	イン16.00	無休
7 秋田県				秋田県	男	年商	230	イン15.00	無休
8 秋田県				青森県	碓	年商	158	イン15.00	無休
9 青森県				秋田県	鷹	年商	120	イン15.00	無休
10 秋田県				秋田県	鷹	年商	100	イン15.00	無休
11 秋田県				青森県	青	年商	98	イン15.00	無休
12 青森県				秋田県	大	年商	98	イン16.00	無休
13 秋田県				秋田県	仙	年商	97	イン15.00	無休
14 秋田県				青森県	十	年商	96	イン、アウト	無休
15 青森県									

③ 各「Aクラス」「Bクラス」「Cクラス」に基準数値（※1）をベースに「年商」の値を振り分けます。

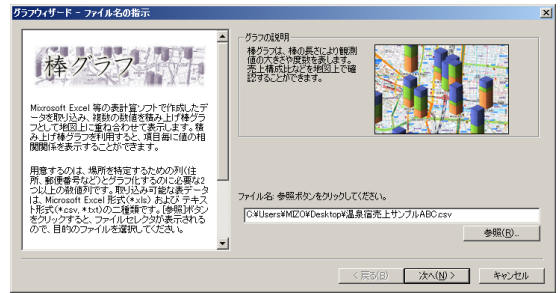
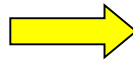
都道府県名称	Aクラス	Bクラス	Cクラス	所在地	間	営業期間	営業時間	休業日	
1 都道府県名称				秋田県	大館	年商	563	イン15.00	無休
2 秋田県	0	0	0	青森県	上	年商	380	イン15.00	無休
3 青森県	0	0	0	秋田県	本	年商	350	イン15.00	無休
4 秋田県	0	0	0	青森県	上	年商	320	イン15.00	無休
5 青森県	0	0	0	青森県	上	年商	310	イン15.00	無休
6 青森県	0	230	0	秋田県	由	年商	230	イン16.00	無休
7 秋田県	0	230	0	秋田県	男	年商	230	イン15.00	無休
8 秋田県	0	158	0	青森県	碓	年商	158	イン15.00	無休
9 青森県	0	120	0	秋田県	鷹	年商	120	イン15.00	無休
10 秋田県	0	100	0	秋田県	鷹	年商	100	イン15.00	無休
11 秋田県	0	0	98	青森県	青	年商	98	イン15.00	無休
12 秋田県	0	0	98	秋田県	大	年商	98	イン16.00	無休
13 青森県	0	0	97	秋田県	仙	年商	97	イン15.00	無休
14 秋田県	0	0	96	青森県	十	年商	96	イン、アウト	無休
15 青森県	0	0	0						

★操作手順：

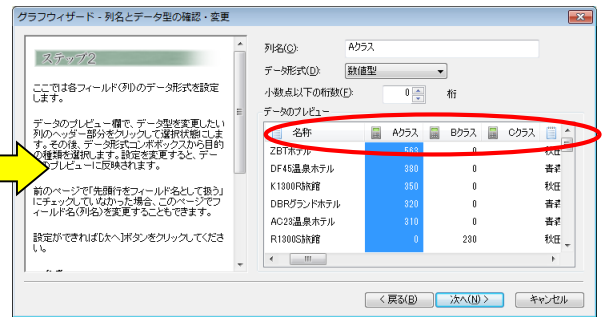
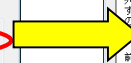
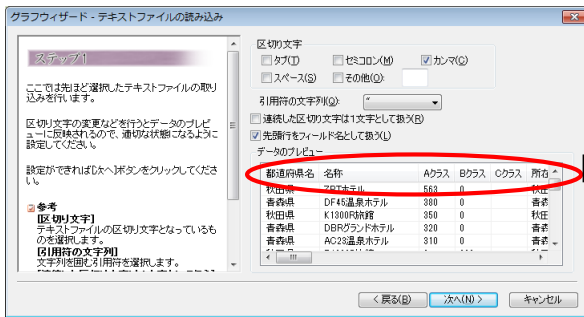
「Aクラス」はそのまま、「Bクラス」「Cクラス」には数値を移動させ、空いた列には「0」を入力しておいてください。

B：振り分けたクラスを棒グラフで表示します

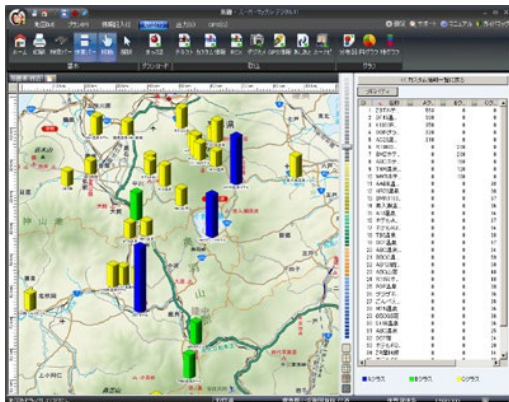
① スーパーマップル・デジタルを起動し、「取込」タブの「棒グラフ」をクリックして、先程修正したファイルを選択します。



② 「データのプレビュー」で「Aクラス」「Bクラス」「Cクラス」が表示されているか確認し「次へ」。「Aクラス」「Bクラス」「Cクラス」の「項目」が、「数値型」になっているか確認し「次へ」をクリックしてください。



③ その後、表示されるウィザードに従い操作していただくと、地図上に「棒グラフ」がA B Cクラス別に表示されます。



★参考

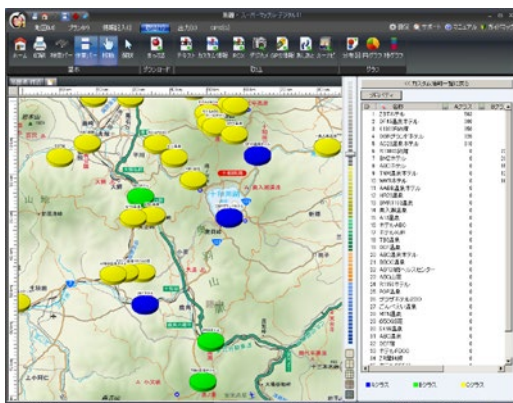
グラフ表示方法の変更は「ガイドマップ」のボタンをクリックして表示されるページの [簡易マニュアル](#) から



「[各種グラフを作成する方法](#)」を参照してください。

※同じAクラスでも「棒グラフ」の大きさで違いがわかります。

④ 円グラフでも表示できます。手順は、「棒グラフ」表示と同じです。



★参考：出来高まで表示したい場合は「棒グラフ」、ABCクラスの判断のみでよいなら「円グラフ」を活用ください。

【地図上にテキスト+アイコン表示させる方法】

A：フォルダー別、アイコン別表示するためExcelでCSV形式のデータを加工します。

- ① データの「列」に「クラス別フォルダー」「アイコン番号」の項目を追加してください。
 ※項目名は、Excel表の1行目に設定します。

クラス別フォルダー

1	都道府県名	クラス別フォルダー	アイコン番号	Aクラス	Bクラス	Cクラス	所在地
2	秋田県	ZBTホテル		563	0	0	秋田県大館通
3	青森県	DF45温泉ホテル		380	0	0	青森県上通
4	秋田県	K1300R旅館		350	0	0	秋田県本通
5	青森県	DBRグランドホテル		320	0	0	青森県上14~
6	青森県	AC23温泉ホテル		310	0	0	青森県上通
7	秋田県	R1300S旅館		0	230	0	秋田県由通
8	秋田県	BMZホテル		0	230	0	秋田県男通
9	青森県	ABCホテル		0	158	0	青森県緩通
10	秋田県	TNM温泉ホテル		0	120	0	秋田県男通
11	秋田県	WWRホテル		0	100	0	秋田県男通
12	秋田県	AABB温泉ホテル		0	0	98	秋田県大館通
13	青森県	HR79温泉		0	0	98	青森県青森4月
14	秋田県	BMR1100温泉		0	0	97	秋田県仙通
15	青森県	奥入瀬温泉		0	0	96	青森県十通
16	青森県	A12温泉		0	0	94	青森県黒通

アイコン番号

1	都道府県名	クラス別フォルダー	アイコン番号	Aクラス	Bクラス	Cクラス	所在地
2	秋田県	ZBTホテル		563	0	0	秋田県大館通
3	青森県	DF45温泉ホテル		380	0	0	青森県上通
4	秋田県	K1300R旅館		350	0	0	秋田県本通
5	青森県	DBRグランドホテル		320	0	0	青森県上14~
6	青森県	AC23温泉ホテル		310	0	0	青森県上通
7	秋田県	R1300S旅館		0	230	0	秋田県由通
8	秋田県	BMZホテル		0	230	0	秋田県男通
9	青森県	ABCホテル		0	158	0	青森県緩通
10	秋田県	TNM温泉ホテル		0	120	0	秋田県男通
11	秋田県	WWRホテル		0	100	0	秋田県男通
12	秋田県	AABB温泉ホテル		0	0	98	秋田県大館通
13	青森県	HR79温泉		0	0	98	青森県青森4月
14	秋田県	BMR1100温泉		0	0	97	秋田県仙通
15	青森県	奥入瀬温泉		0	0	96	青森県十通
16	青森県	A12温泉		0	0	94	青森県黒通

- ② 「クラス別フォルダー」項目に、値が振り分けられているクラスごとに、「/Aクラス/」「/Bクラス/」「/Cクラス/」のように半角スラッシュで囲まれたデータを入力します。

1	都道府県名	クラス別フォルダー	アイコン番号	Aクラス	Bクラス	Cクラス	所在地
2	秋田県	ZBTホテル /Aクラス/		563	0	0	秋田県大館通
3	青森県	DF45温泉 /Aクラス/		380	0	0	青森県上通
4	秋田県	K1300R旅館 /Aクラス/		350	0	0	秋田県本通
5	青森県	DBRグランド /Aクラス/		320	0	0	青森県上14~
6	青森県	AC23温泉 /Aクラス/		310	0	0	青森県上通
7	秋田県	R1300S旅館 /Bクラス/		0	230	0	秋田県由通
8	秋田県	BMZホテル /Bクラス/		0	230	0	秋田県男通
9	青森県	ABCホテル /Bクラス/		0	158	0	青森県緩通
10	秋田県	TNM温泉 /Bクラス/		0	120	0	秋田県男通
11	秋田県	WWRホテル /Bクラス/		0	100	0	秋田県男通
12	秋田県	AABB温泉 /Cクラス/		0	0	98	秋田県大館通
13	青森県	HR79温泉 /Cクラス/		0	0	98	青森県青森4月
14	秋田県	BMR1100 /Cクラス/		0	0	97	秋田県仙通
15	青森県	奥入瀬温泉 /Cクラス/		0	0	96	青森県十通
16	青森県	A12温泉 /Cクラス/		0	0	94	青森県黒通

☆参考：
 フォルダーとして入力するデータは「/Aクラス/」のように半角スラッシュで文字を囲んで入力します。
 / (半角) ○○○ (クラス分けする名称) / (半角)

- ③ 「アイコン番号」の項目には、スーパーマップルで各クラス別に表示させたいデザインの「アイコンの番号」を「半角数字」で入力してください。

1	都道府県名	クラス別フォルダー	アイコン番号	Aクラス	Bクラス	Cクラス	所在地
2	秋田県	ZBTホテル /Aクラス/	16	563	0	0	秋田県大館通
3	青森県	DF45温泉 /Aクラス/	16	380	0	0	青森県上通
4	秋田県	K1300R旅館 /Aクラス/	16	350	0	0	秋田県本通
5	青森県	DBRグランド /Aクラス/	16	320	0	0	青森県上14~
6	青森県	AC23温泉 /Aクラス/	16	310	0	0	青森県上通
7	秋田県	R1300S旅館 /Bクラス/	18	0	230	0	秋田県由通
8	秋田県	BMZホテル /Bクラス/	18	0	230	0	秋田県男通
9	青森県	ABCホテル /Bクラス/	18	0	158	0	青森県緩通
10	秋田県	TNM温泉 /Bクラス/	18	0	120	0	秋田県男通
11	秋田県	WWRホテル /Bクラス/	18	0	100	0	秋田県男通
12	秋田県	AABB温泉 /Cクラス/	17	0	0	98	秋田県大館通
13	青森県	HR79温泉 /Cクラス/	17	0	0	98	青森県青森4月
14	秋田県	BMR1100 /Cクラス/	17	0	0	97	秋田県仙通
15	青森県	奥入瀬温泉 /Cクラス/	17	0	0	96	青森県十通
16	青森県	A12温泉 /Cクラス/	17	0	0	94	青森県黒通

★「アイコン番号」は次のページを参照してください。

アイコン対応表

既定のアイコン表



アイコン対応番号

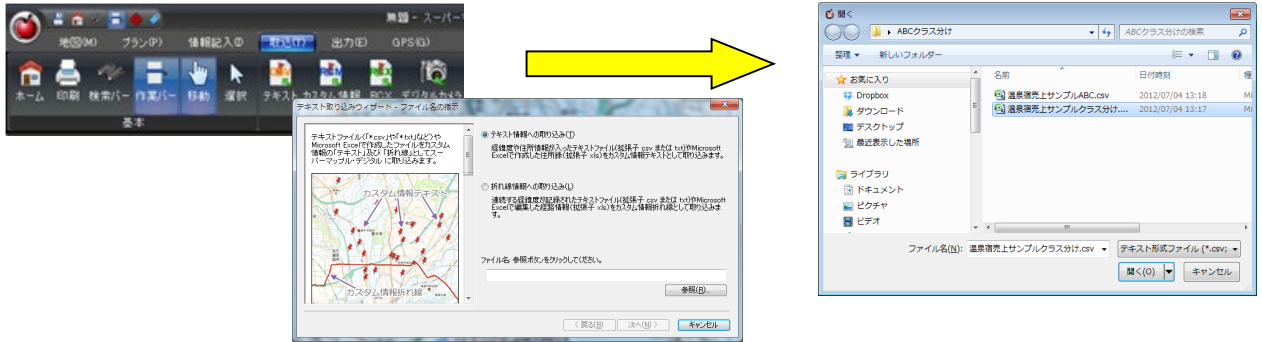
別フォルダ

0	1	2	3	4	5	6	7
8	9	10	11	12	13	14	15
16	17	18	19	20	21	22	23
24	25	26	27	28	29	30	31
32	33	34	35	36	37	38	39
40	41	42	43	44	45	46	47
48	49	50	51	52	53	54	55
56	57	58	59	60	61	62	63
64	65	66	67	68	69	70	71
72	73	74	75	76	77	78	79

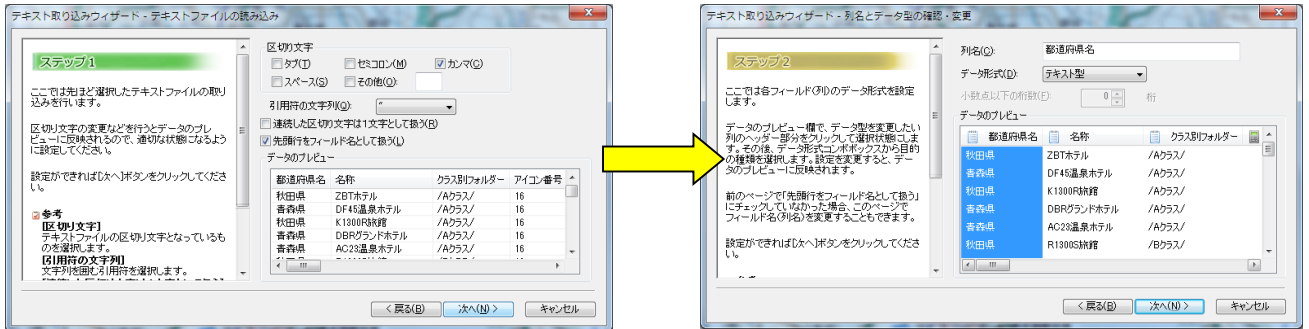
例：「Aクラス」に「青色の丸」を表示させたい場合は、「16」を、「Bクラス」を「黄色の丸」で表示したい場合は「18」を、Cクラスを「赤色の丸」で表示させたい場合は「17」を記載します。

B： クラス分けしたデータを地図上にフォルダー別、アイコン別に表示します。

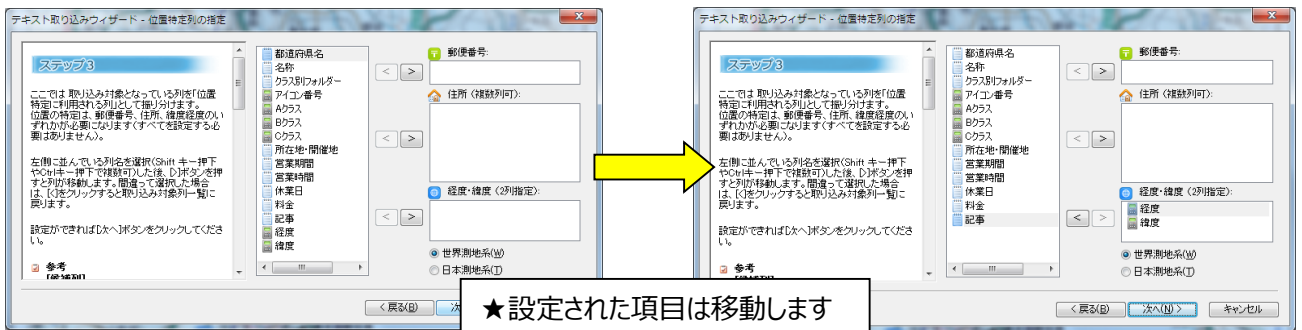
- ① スーパーマップル・デジタルを起動し、「取込」タブの「テキスト」をクリックし、「参照」をクリックします。
・地図に表示するため「クラス分け」するデータファイルを選択の「開く」→「次へ」をクリックします。



- ② [ステップ1] の「データのプレビュー」で追加した項目名「クラス別フォルダー」「アイコン番号」が、データプレビューの最上位の項目に表示されているか確認し「次へ」で、[ステップ2] では、各列（項目名）のデータ形式を確認します。

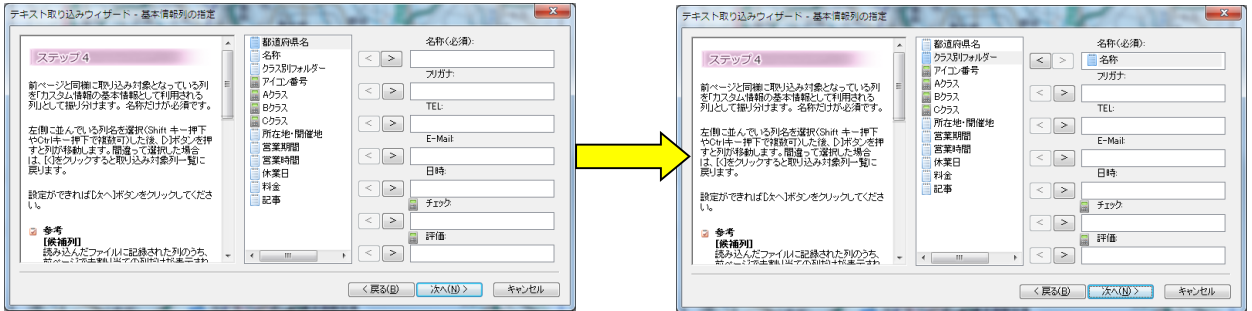


- ③ [ステップ3] は、表示位置を特定する「郵便番号」「住所」「経度・緯度」で設定します。（「経度緯度での例」です。）



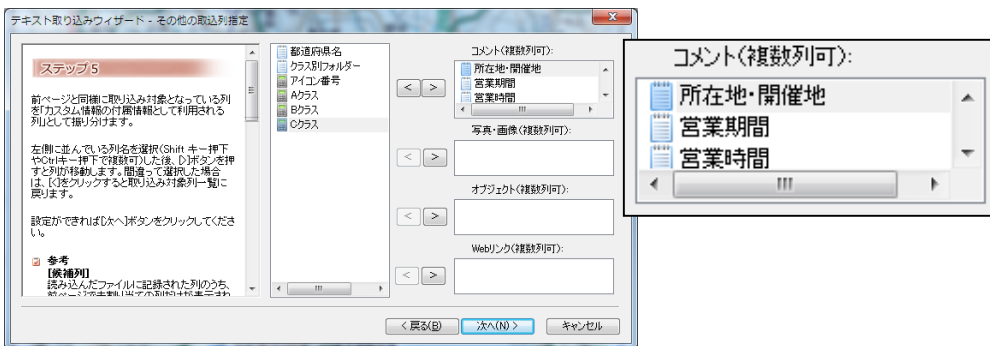
【重要】テキストファイルの取り込みでは、名称、表示位置（郵便番号、住所、経度緯度）の設定が必須です。

④ [ステップ4] は、名称（必須）など取り込みに必要な基本的な要素を設定します



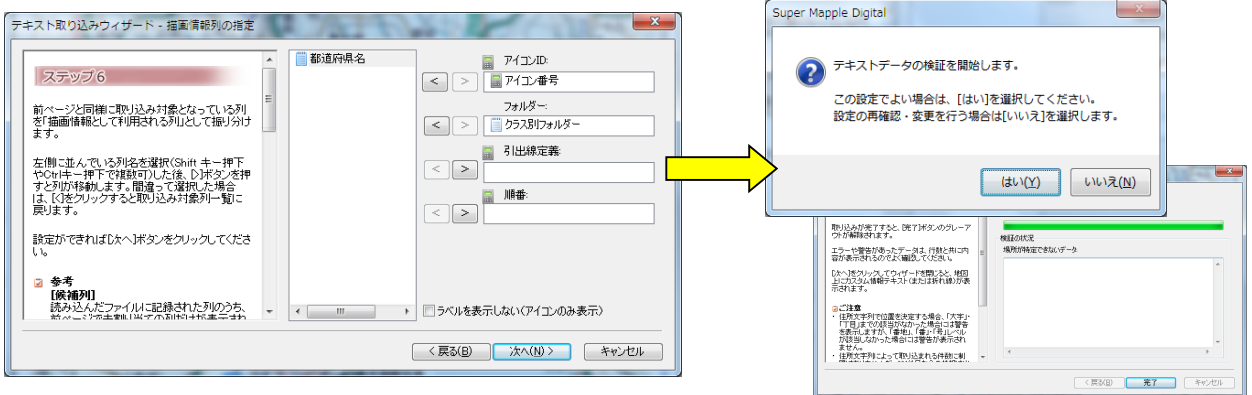
★ 取り込む情報の項目名が「取込欄」に無い場合は、次の画面で「コメント」欄で取り込みます。

⑤ [ステップ5] は、「取込欄」にない項目を「コメント」欄に取り込みます。複数の項目を取り込むことができます



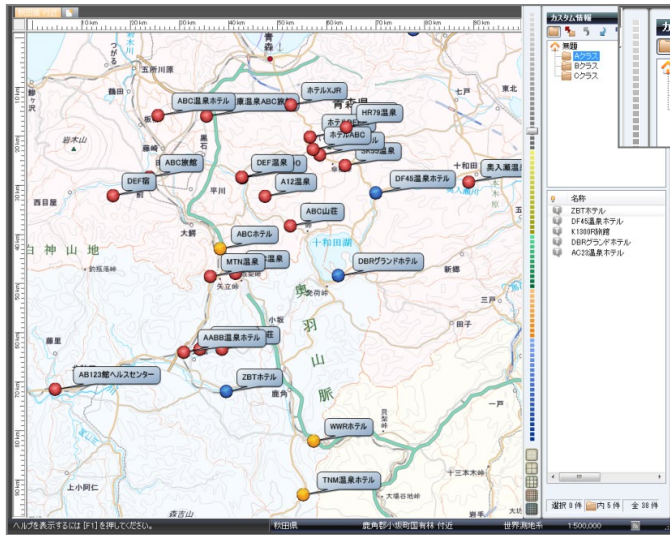
⑥ [ステップ6] は、スーパーマップル・デジタルで作成した情報をCSV出力した情報を取り込み時に使用します。

- ・「アイコン番号」を「アイコンID」へ
 - ・「クラス別フォルダー」を「フォルダー」へ
- 「次へ」→「はい」をクリックしますと、テキストデータを検証し、取り込みを開始します。「完了」をクリックします。

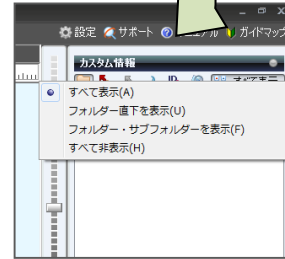


⑦ 地図上にABCクラス別が表示されます。

- ・画面に表示されていない場合は、カスタム情報欄でデータをWクリックし、「名称」をクリックしますと、地図が移動します。

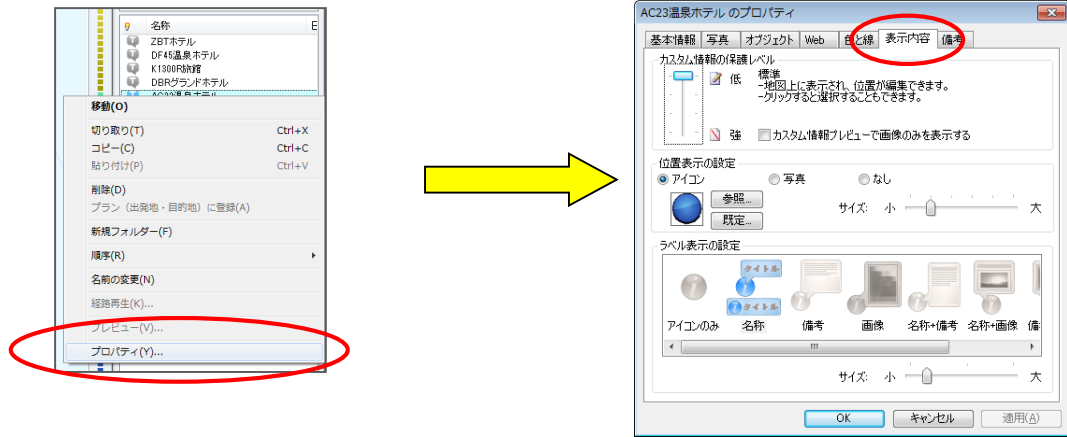


【ポイント：地図上の表示】
「すべて表示」をクリックし、各種の表示方法が選択できます。
例：/Aクラス/

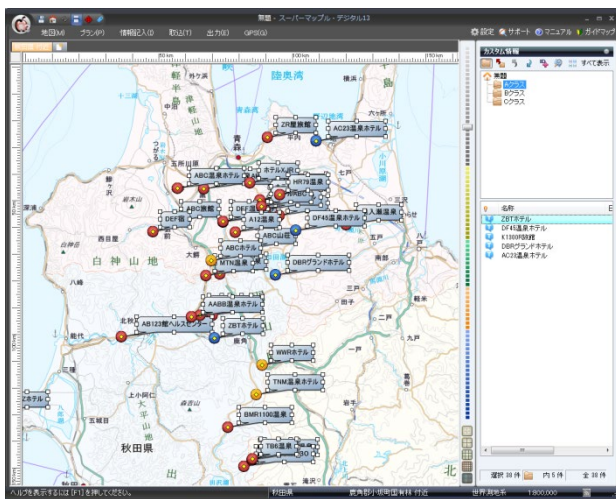


C：表示変更の方法

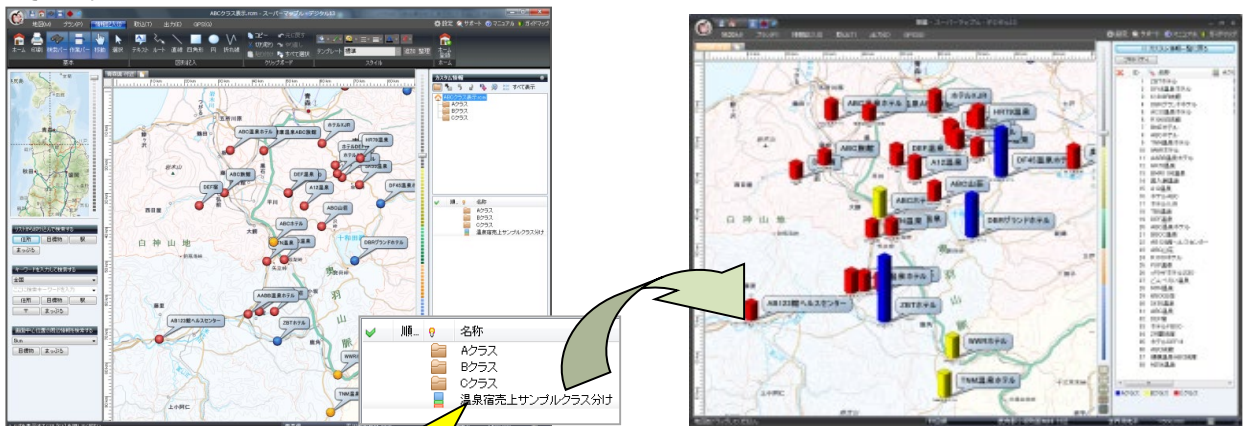
- ① 「情報記入」タブで「選択」モードに切り替え、地図上の表示変更したい「名称」の上で、「右クリック」し「プロパティ」を選択します。
 「表示内容」タブを選択するとアイコンの大きさや、ラベル（名称）の大きさや表示内容などを変更することができます。
 「色や線」なども同様に変更できます



- ② 一括で表示変更する場合は、「名称」をクリックした後、その名称の上で「Ctrl + A」を押すと一括選択されるので、右クリックして「プロパティ」を開き変更を行ってください。



- ③ 【地図上にグラフ表示させる方法】の後、【地図上にテキスト+アイコン表示させる方法】を行うと、共に表示することができます。



注意事項
 製品名及び社名などは、各社の商標または登録商標です。

以上